

豊橋市民病院だより

# 青竹

- P 2 コロナ禍の冬期対策、入館時体温測定にご協力ください
- P 3 新任医師の紹介
- P 5 診療技術局から
- P 6 薬局から
- P 7 看護局から
- P 8 提案箱

No.  
87  
2021.1.4

編集 8 病院広報紙編集委員会

委員長 岩井 克成



手術支援ロボットシステム「ダヴィンチXi」

# コロナ禍の冬期対策、 入館時体温測定にご協力ください

新年を迎え、新春のお慶びを申し上げます。一昨年末中国武漢から発した新型コロナウイルス感染症は皆さんの生活を一変させ、私ども医療機関は日常医療にもちこまれたハイリスク疾患に翻弄され、診療においてもさまざまな影響を受けています。武漢での発生から一年が経過しましたが、終息はまだ遠い印象です。

昨年11月中旬秋の訪れとともに、全国的に感染者数が増加し第3波が襲来しました。さらに本格的な冬を迎えるにあたり、季節性インフルエンザとの同時流行が懸念されております。そこで当院では、感染症の院内発生防止をいっそう強化するため、これまで行ってきた面会制限、院内待合の三密対策に加え、昨年12月から体温測定による入館制限を開始しました。

病院玄関と救急外来出入り口に体温測定器を設置し、入館者は全員体温測定を行っていただくことにしました。37.5度以上の方は、入館せず、別室でスタッフのチェックをうけていただくこととなります。このルールは、患者さんだけでなく、同伴や面会の方、病院職員を含め、入館する方は全員守っていただきたいと思っております。通院中の患者さんの場合、発熱があるとすぐ入館できず診察までに時間がかかってしまう場合がございます。時間に余裕をもって来院していただくか、あらかじめ体温を測定され、もし熱があった時には、来院前に予定診療科にご相談いただくのがよいと存じます。

皆様には大変ご不便をおかけしますが、院内感染発生を防ぎ、コロナ禍から病院機能を守るための冬期対策に、ご理解、ご協力をお願い申し上げます。

# 新任医師の紹介



1. 所属
2. 赴任日
3. 前任地
4. 趣味
5. その他自由 (抱負、自己PR、家族のこと、最近思うこと ほか)

## 新井 義文

(アライ ヨシフミ)



1. 病理診断科
2. 令和2年10月1日
3. 聖隷浜松病院
4. アウトドア、庭いじり
5. 豊橋市民病院は病理医として仕事を始めて間もないころ非常勤で勤務させていただいた思い出深い病院です。縁あってこのたび就職することとなり、当時お世話になった方々を含め皆さんが温かく迎えてくださり、大変感謝しています。病理診断を通して皆様のお役に立つことができればと思っております。どうぞよろしくお願いいたします。

## 山口 貴之

(ヤマグチ タカユキ)



1. 一般外科
2. 令和2年10月1日
3. 西知多総合病院
4. テレビ鑑賞
5. 赴任して2ヶ月が経ち、少しずつこの生活にも慣れてきました。低侵襲手術から肝胆膵の高難度手術まで広い範囲でこの地域の医療のために努めていくつもりです。よろしくお願いいたします。

## 中根 茂晴

(ナカネ シゲハル)



1. 小児科
2. 令和2年10月1日
3. 大同病院
4. ゴルフ
5. 名古屋市の大同病院から転勤してきました小児科の中根茂晴と申します。同じ三河の岡崎市出身で、じゃんだらりんを懐かしく感じながら日々働かせていただいています。東三河のお子さんたちのために頑張りたいと思いますので、ご指導よろしくお願いいたします。

## 佐々木 裕太郎

(ササキ ユウタロウ)



1. 放射線科
2. 令和2年10月1日
3. 名古屋大学附属病院
4. 釣り、料理
5. 新専門医制度の専攻医として半年間だけの勤務となります。診断をメインに働いていますが、週に1日だけ治療で勤務しています。まだまだ学ぶべきことが多く、未熟者ですが、豊橋市民病院に貢献できるように頑張りたいと思います。

1. 所属
2. 赴任日
3. 前任地
4. 趣味
5. その他自由（抱負、自己PR、家族のこと、最近思うこと ほか）

## 二村 侑歩

（ニムラ ユウホ）



1. 消化器内科
2. 令和2年10月1日
3. 刈谷豊田総合病院
4. 映画鑑賞
5. まだまだ若輩者ですが、よろしくお願ひします。

## 石井 宏樹

（イシイ ヒロキ）



1. 一般外科
2. 令和2年10月1日
3. 名古屋大学附属病院
4. ラグビー観戦
5. 10月からお世話になっています外科の石井宏樹と申します。少しでも皆様のお役に立てるように、そして患者様を救えるように努力していく所存です。これから宜しくお願ひ致します。



# 診療技術局から ～放射線技術室より～

## 放射線治療は “体にやさしい”がん治療

体を切らずにがんを治療できる

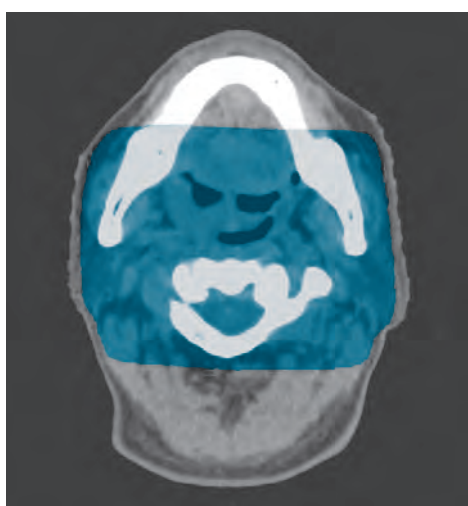
正常な組織を傷めず、副作用が少ない

放射線治療は切らずにがんを治療できる、体にやさしい治療です。

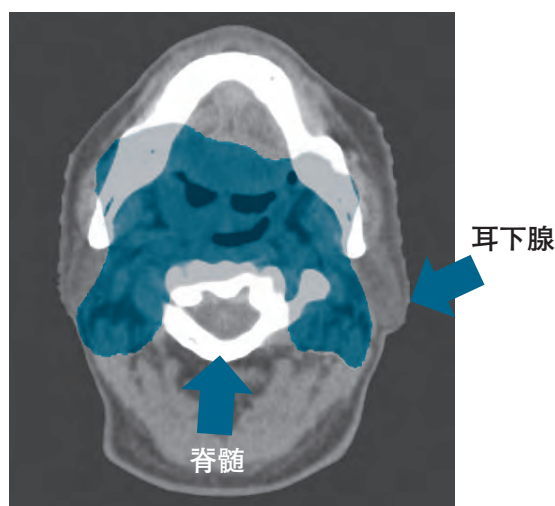
そのためには、正常な組織にできるだけ放射線を当たらないようにする強度変調放射線治療（IMRT）や、ピンポイントで放射線を集中させることのできる定位放射線治療など、高精度な治療が行えるようになっていきます。

下の2枚の図は、頭頸部がんの放射線治療で放射線が強く当たる部分に色をつけて表しています。左の図が従来の放射線治療で、頸部の広範囲に放射線が当たっています、右の図がIMRTです。

従来の放射線治療では広く放射線が当たっているのに対し、IMRTでは耳下腺や脊髄といった体の大切な組織（矢印）を避けて放射線が照射されています。これにより、体への悪影響は小さくなり、腫瘍部分にはしっかり放射線が照射することができます。



従来の放射線治療



強度変調放射線治療（IMRT）

これからも、診療放射線技師は専門技術を生かし、医師と協力して照射の方法を計画し、患者様に、やさしい治療を目指していきます。

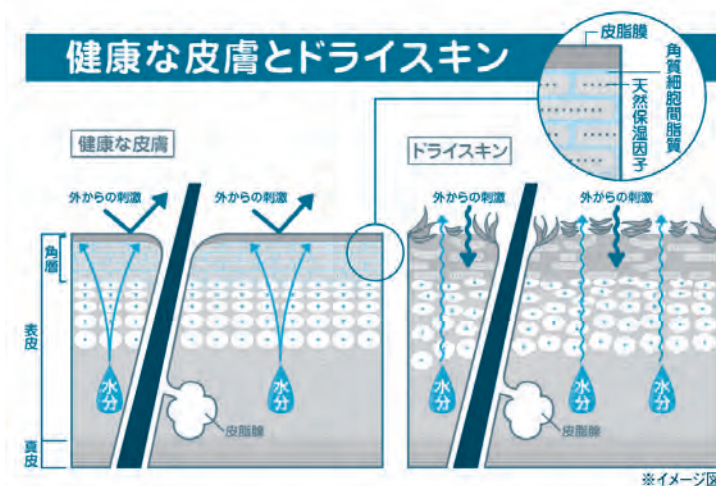


## 保湿剤の塗り方

### ★ 保湿剤の役割

健康な皮膚には角層のバリア機能があり、水分の蒸発や外からの刺激を防いでいます。しかし、皮脂、天然保湿因子、角質細胞間脂質といった物質が不足して皮膚が乾燥した状態（ドライスキン）になると、角層が剥がれてきてすき間ができ、外からの刺激を受けやすくなります。

保湿剤は、皮膚の水分が逃げないように“ふた”をしたり、皮膚に水分を与えたりする役割を持っています。健康な皮膚を守るために、季節に関係なく、毎日、保湿剤を塗ってスキンケアをしましょう。



### ★ 保湿剤について

【保湿剤の選択】 季節によって選びましょう。

夏：さっぱりとした使用感の良いもの（ローション[乳状タイプ]、クリームなど）

冬：皮膚を覆う効果に優れたもの（軟膏、クリームなど）

約0.5g



【使用量の目安】 約0.5gで手のひらの面積約2枚分に塗れます。

軟膏・クリーム：人差し指の先端から1つ目の関節までの長さ

ローション：1円玉大

ティッシュが付く、テカる程度も目安になります。

➡ 手のひらの面積  
約2枚分に塗れます。

### ★ 基本的な塗り方・工夫

- ・ 入浴後5分以内に塗るのが効果的です。
- ・ 手のひらを使って、こすらずに、優しく塗り広げましょう。
- ・ 水や化粧水で湿らせておくと効果的です。
- ・ 季節に関係なく続けることが大切です。
- ・ 軟膏は寒い時期は固くなるので温めましょう。



出典 マルホ株式会社「保湿剤の塗り方」

お知らせです

# 看護局から



あなたの人生の物語を豊かなものにするために

## アドバンス・ケア・プランニング

(ACP) ～人生会議～のご紹介

アドバンス・ケア・プランニング (ACP) とは、万が一のときに備えて、あなたの大切にしていることや望み、どのような医療やケアを望んでいるかについて、自分自身で考えたり、あなたの信頼する人たちと話しあったりすることをいいます。愛称として「人生会議」と呼びます。



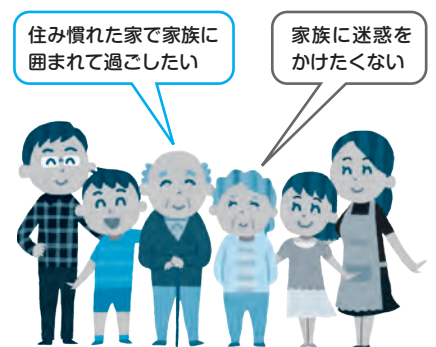
- あなたは「もしものこと」を考えたことがありますか？
- 人はみな、いつでも、命に関わる大きな病気や、けがをして、命の危険が迫った状態になる可能性があります
- 命の危険が迫った状態になると約70%の方が、これからの治療やケアについて自分で決めたり、望みを人に伝えたりすることができなくなると言われています
- 治療やケアに関する考えを、あなたの大切な人と話し合っておくと、もしもの時にあなたの考えに沿った治療やケアを受けられる可能性が高いと言われています
- 自ら希望する医療やケアを受けるために、大切にしていることや、望んでいること、どこでどのような医療やケアを望むかを自分自身で前もって考え、周囲の信頼する人たちと話し合い、共有することが重要です

厚生労働省ホームページより引用

## 自分らしい暮らしを人生の最期まで続けられるように 人生会議を行いましょう

### ACP (人生会議) の進め方 (例)

- Step1: あなたが大切にしていることは何ですか？
- Step2: あなたが信頼できる人は誰ですか？
- Step3: 信頼できる人や医療・ケアチームと話し合いましょう
- Step4: 話し合いの結果を大切な人たちに伝えて共有しましょう



※心身の状態に応じて意思は変化することがあるため、  
何度でも繰り返し考え話し合うことが大切です。

# 提案箱

提案を活用させて頂きました



## 提案書への対応状況報告

【所属：看護局】

提案日 令和2年7月

入退院の時、荷物が多いため台車を貸してほしいです。センターに聞いたら無いと言われました。退院の時は本人も辛くて持てないし、付き添いも持てないので大変です。

対応  
内容

ご提案ありがとうございます。

入院、退院時に荷物が多い場合の対応としまして、台車の貸し出しを行っています。貸し出し可能な台車は、入院受付に2台、防災センターに1台ございます。退院時は各病棟に台車がございまして、看護師にお声掛けください。台車の貸し出しにつきましては、入退院支援センターでの入院説明の際にご案内しておりますが、具体的な貸し出し場所も併せてお知らせするなど、患者さんにとってご利用いただきやすくなるよう心掛けてまいります。

【所属：医事課・医療情報課】

提案日 令和2年9月

目が悪いので会計番号を見やすくしてほしい。ごちゃごちゃして見にくい。

対応  
内容

ご提案ありがとうございます。

計算受付では、会計番号が見にくいとの申し出があった患者さんに対して直接呼び出しをしておりますので、希望される旨をお伝えくださいますようお願いいたします。また、会計番号の配列などについて検討させていただきます。

## ◆ 豊橋市民病院の理念 ◆

信頼に応える技術と、人に優しい思いやりのある心を持ち、  
地域に開かれた安らぎのある病院を目指します

## ◆ 豊橋市民病院の基本方針 ◆

1. 地域に開かれた信頼のある病院、患者に優しい思いやりのある医療を目指します。
2. 地域の基幹病院としてふさわしい高度な医療を提供するとともに、特殊医療、救急医療等を積極的に受け持ちます。
3. 基幹病院としての役割を担いながら、他の医療機関との間の有機的な連携のもとに当院の行うべき医療活動を推進します。
4. 医学及び医療技術の研鑽に努めるとともに、医学・医療の進歩に寄与します。
5. 研修医、医学部学生、看護学生、コメディカル、救急救命士などの教育を積極的に行います。
6. 地域住民の保健知識の普及に努め、健康増進活動に参加します。
7. 公共性と経済性を考慮し、健全な病院経営に努めます。
8. 安全医療の推進に努めます。

当院のご案内は下記でも行っています。併せてご覧下さい。

豊橋市民病院インターネットホームページアドレス

<https://www.municipal-hospital.toyohashi.aichi.jp/>



豊橋市民病院  
携帯  
サイト

